



**Boris Grigoriev**

## Boris Grigoriev

*Boris Grigoriev nació en Moscú, Rusia, en 1886 y falleció en Cannes, Francia, en 1939.*

---

### Biografía

Boris Grigoriev, pintor. Nació en Moscú, Rusia, en 1886. Murió en Cannes, Francia, en 1939.

Realizó estudios artísticos en la Escuela de Dibujo Stogonoff en Moscú, Rusia, en 1918 y luego en la Academia Imperial de San Petesburgo del mismo país. Participó en la creación de una Escuela Neoprimitivista junto a los rusos Petrov, Alexander Lacoblev, Nathan Altman y Vasil Shoukhaev y fue miembro del grupo de intelectuales que publicó la revista *Mir Iskussva Klub*. Siendo ya una figura promisoriosa de la pintura rusa, debió emigrar a Europa Occidental huyendo de la revolución bolchevique de su país.

Según sus palabras, el contacto con las vanguardias y la Escuela de París, lo llevaron más tarde a encontrar inspiración en la obra de Cezanne, Van Gogh, Fedotov, y Urubel al igual que en el arte español del siglo XV. Residió por largo tiempo en París donde vivió la bohemia de Montmartre. Le fue fácil ganar reconocimiento como dibujante y ser relacionado con los pintores fauves por el color relampagueante y paleta amplia, de trazo certero en cuadros de fondos plenos de arabescos. Regresó a Rusia en 1914 pero debió huir a Finlandia en 1922 para luego retornar a la capital francesa.

Fue profesor de la Academia de New York en los Estados Unidos.

En 1928 fue contratado como profesor de Pintura del Curso Superior de la [Academia de Bellas Artes](#) de la Universidad de Chile. Ejerció de Jurado en el [Salón Oficial](#) del mismo año.

Llegó a Chile precedido de fama en Europa siendo considerado el más importante de los pintores rusos de la época por los críticos europeos y americanos. También gozaba de auspiciosos comentarios de pintores chilenos que le conocían, entre ellos Carlos Isamitt, director del Museo de Bellas Artes quien estuvo a cargo de su contratación. Sin embargo la burocracia y las dificultades administrativas impidieron que el maestro pudiera realizar en Chile, la labor que se esperaba de él. El cierre de la Escuela de Bellas Artes en ese mismo año, significó que su desempeño se redujera a sólo un mes. Varios críticos conservadores de la época lo calificaron como un pintor extravagante y de gusto limitado, pero no dejaron de elogiar su indudable calidad plástica y su expresividad. Su primera estadía se prolongó hasta marzo de 1929. Regresó a Chile en 1936 por seis meses.

A pesar de los problemas que debió enfrentar en su corta estadía en Chile, su huella fue imborrable para quienes apreciaron sus obras en exposiciones y alcanzaron a recibir sus lecciones como maestro, entre ellos estuvo la pintora [María Tupper](#) quien se convirtió en su más fiel discípula chilena. En su corta estadía Grigoriev logró ejercer una significativa influencia en la [generación posterior a 1928](#) y se le ha considerado entre los primeros pintores modernistas presentes en Chile.

El artista regresó a Francia a la Villa Borsella cerca de Cannes donde vivió hasta su muerte.

## Exposiciones

### EXPOSICIONES INDIVIDUALES

1966 *Boris Grigoriev (1886-1939)*, Instituto Cultural de Las Condes, Santiago, Chile.

1950 Sala Chile, Museo Nacional de Bellas Artes, Ministerio de Educación Pública, Santiago, Chile.

1936 Sala Chile, Museo Nacional de Bellas Artes, Ministerio de Educación Pública, Santiago, Chile.

### EXPOSICIONES COLECTIVAS

2008 *Lecciones de Ego*, Instituto Cultural de Las Condes, Santiago, Chile.

2000 *Chile Cien Años Artes Visuales: Primer Período (1900 - 1950) Modelo y Representación*, Museo Nacional de Bellas Artes, Santiago, Chile.

1991 *Siglo y Medio de Pintura Chilena*, Instituto Cultural de Las Condes, Santiago, Chile.

1987 *Panorama de la Pintura Chilena desde los Precursores hasta Montparnasse*, Instituto Cultural de las Condes, Santiago, Chile.

1984 *La Pintura al Agua en Chile*, Instituto Cultural de Providencia, Santiago, Chile.

1979 *Generación del Veintiocho*, Instituto Cultural de Providencia, Santiago, Chile.

1976 *Siglo y Medio de la Pintura Chilena*, Instituto Cultural de Las Condes, Santiago, Chile.

1974 *Dibujos y Grabados del Museo de Arte Contemporáneo*, Universidad de Chile, Santiago, Chile.

1969 *Panorama de la Pintura Chilena*, Colección de Fernando Lobo Parga, Museo Nacional de Bellas Artes, Santiago, Chile.

1949 *Exposición del Retrato en la Plástica*, Museo Nacional de Bellas Artes, Santiago, Chile.

1936 Salón Oficial, Santiago, Chile.

1919 Salón de Berlín, Alemania.

1919 Salón de París, Francia.

1913 Mir Isakuss Twa Club, Moscú, Rusia.

1908 Academia de San Petersburgo, Rusia.

## Obras en colecciones públicas

### OBRAS EN EL MUSEO NACIONAL DE BELLAS ARTES, CHILE

Tocador de Acordeón, óleo sobre tela, 81 x 65 cm. Bretona, óleo sobre tela, 74 x 60 cm. Paisaje, óleo sobre tela, 72 x 91 cm. Casa Antigua de Sallie, óleo sobre tela, 92 x 73 cm. Boni Boni, dibujo a lápiz, sobre papel, 42 x 36 cm.

### OBRAS EN OTRAS COLECCIONES PÚBLICAS

MUSEO DE LENINGRADO, RUSIA

MUSEO DE ARTE MODERNO DE PARÍS, FRANCIA

MUSEO DE ARTE MODERNO DE VENECIA, ITALIA

GALERÍA TRETIAKOFF, RUSIA

GALERÍA MOROSOFF, RUSIA

MUSEO DE ARTE MODERNO DE MIAMI, ESTADOS UNIDOS

MUSEO DE ARTE DE LUXEMBURGO, PARÍS, FRANCIA

MUSEO DE ALEJANDRO III, RUSIA

MUSEO DE ARTE CONTEMPORÁNEO, SANTIAGO, CHILE Retrato, sanguina, 95 x 67,5 cm.

## Bibliografía

BIBLIOTECA Y CENTRO DE INFORMACIÓN. Archivo Documental del Artista Boris Grigoriev.

BINDIS FULLER, RICARDO. *La Pintura Chilena desde Gil de Castro hasta Nuestros Días*. Santiago: Ediciones. Philips Chilena, 1984.

BINDIS, RICARDO. *Pintura Chilena, Doscientos Años*. Santiago: Origo Ediciones, 2006.

CORPORACIÓN CULTURAL DE LAS CONDES. *Lecciones de Ego*. Santiago, 2008.

DIRECCIÓN DE BIBLIOTECAS, ARCHIVOS Y MUSEOS/MINISTERIO DE EDUCACIÓN PÚBLICA. *Colección Chile y su Cultura. Serie Museos Nacionales: Museo Nacional de Bellas Artes*. Chile, 1984.

GODOY, HERNAN. *Imagen Femenina en las Artes Visuales en Chile*. Santiago : Editorial Lord Cochrane, 1989.

INFOARTE ED. Waldemar Otto. *Tensiones Escultóricas*, Santiago, 2001.

INSTITUTO CULTURAL DE LAS CONDES. *Panorama de la Pintura chilena desde los Precursores hasta Montparnasse: Muestra Retrospectiva basada en Historia de la Pintura chilena de Antonio R. Romera*. Santiago, 1987.

INSTITUTO CULTURAL DE PROVIDENCIA. *Pintura al Agua desde Charles Wood hasta Hoy*. Texto de José María Palacios. Santiago, 1984.

LIHN, ENRIQUE. *Enrique Lihn, Textos sobre Arte*. Santiago: Universidad Diego Portales, 2008.

MUSEO DE ARTE CONTEMPORÁNEO. *Primera Mirada*. Santiago: Facultad de Artes de la Universidad de Chile, 1999.

MUSEO NACIONAL DE BELLAS ARTES. Chile Cien Años Artes Visuales: Primer Período (1900 - 1950) Modelo y Representación. Santiago: 2000.

MUSEO NACIONAL DE BELLAS ARTES. Retratos de chilenos por artistas extranjeros: Retratos siglos: XVIII-XIX-XX. Santiago: MNBA, 1962.



TOCADOR DE ACORDEÓN





BRETONA



CASA ANTIGUA DE SALLIE





PAISAJE



JARDINES DEL JEU DE PAUME





EL CABARET





**PAISAJE PONT- AVEN**

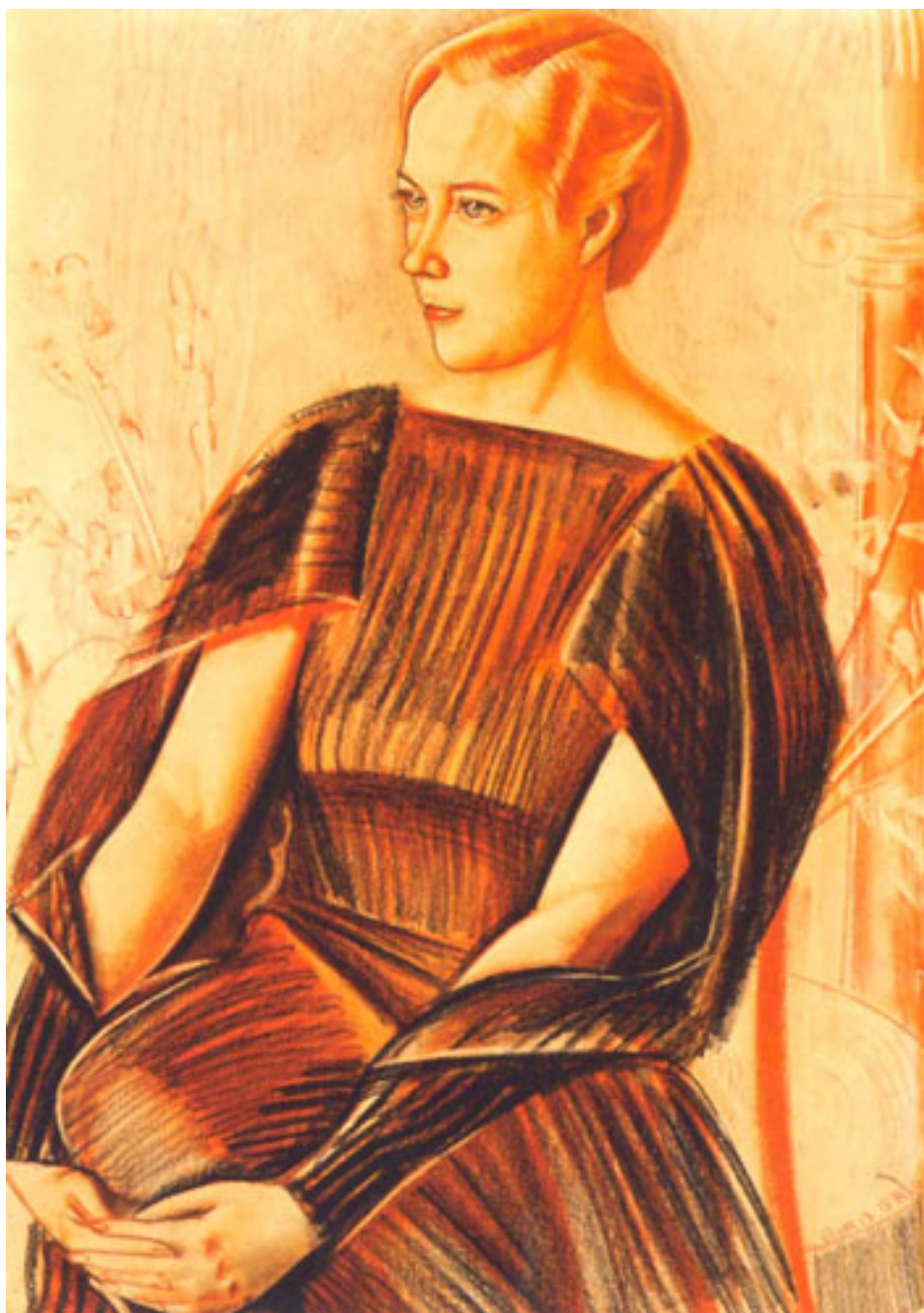


BONI BONI



BLANCA SANTA CRUZ DE ERRÁZURIZ





RETRATO