



María Teresa Pinto

María Teresa Pinto

Biografía

María Teresa Pinto Díaz, escultora chilena. Nació en Chile en 1910 y murió en Francia el año 2000. También fue conocida como Marie Thérèse Pinto de Behring ó Marie Térèse Pinto del Río. Residió en Alemania, Inglaterra, Italia y Francia. María Teresa Pinto fue tataranieta de Luisa Garmendia Aldunate y de Francisco Antonio Pinto, padres de Anibal Pinto; bisnieta y nieta de Presidentes de Chile. Se educó en Alemania donde su padre fue Embajador de Chile, desde 1894 a 1898 y desde 1902 a 1905 fecha de su muerte. Se casó muy joven con un industrial italiano, de apellido Behring, lo que la radicó definitivamente en el Viejo Mundo. En Italia perfeccionó sus conocimientos de arte y comenzó su carrera de escultora. Convivió en su niñez con Rebeca Matte, muy amiga de su madre lo que influyó notablemente en su vocación. En París fue alumna de Constantin Brancusi y Henri Laurens. Después de enviudar, entre 1940 y 1942, viajó con su segundo esposo, el arqueólogo y diplomático francés Gilbert Medioni, a Guatemala y México, en este último país, como Agregado Cultural de la Francia libre durante el Gobierno de Charles De Gaulle. Allí recorren el país y conocen las colecciones de arte precolombino de Diego Rivera y José Orozco con quienes establecen una amistad, así como las piezas del Museo de Antropología e Historia de ciudad de México. El impacto que recibió junto con su esposo en América, por la naturaleza de su geografía, como por la escultura Maya y Azteca, repercutió vivamente en su obra artística y derivó que ambos publicaran un libro sobre la escultura antigua mexicana, que editó en inglés la Oxford Press.

Desde 1935 la artista ya es reconocida en Europa, da cuenta de ello su obra homenaje a Gabriela Mistral instalada en la Plaza República de Chile, frente a la Embajada chilena. En Chile se le conoce sólo una obra, Novia del Oeste o Novia de la Costa como la llamó Neruda. En 1951, por encargo del Gobierno francés, la Asociación Francesa de Acción Artística seleccionó a María Teresa Pinto para representar a Francia junto a otros cuatro escultores franceses en la I Bienal del Museo de Arte Moderno de Sao Paulo, Brasil. Figura en el Catálogo de la Bienal con el nombre de Marie-Thérèse Pinto, con sus esculturas Cabeza de Mujer, 1949, en mármol rosa de Milán y La Esfinge, 1950, también en mármol. Este envío fue exhibido en 1952 en el Museo Nacional de Bellas Artes de Santiago de Chile. A través de estas líneas ponemos en valor la obra escultórica de María Teresa Pinto, así como también, el haber concretado junto a Roberto Matta y Enrique Zañartu, los tres radicados en París, con el Embajador de Chile Juan Bautista Rosetti, la compra de obras de arte para el Museo Nacional de Bellas Artes de Chile con los dineros legados en 1948 por el magnate del estaño y visionario coleccionista Mauricio Hochschild.

Premios y distinciones

1929-1930 Gran Premio. Pabellón de Chile en la Exposición Iberoamericana de Sevilla, España.

1951 Seleccionada por la Asociación Francesa de Acción Artística para representar a Francia en la I Bienal de Sao Paulo, Brasil.

Exposiciones

EXPOSICIONES COLECTIVAS 1930 Exposición Ibero-Americana, Pabellón de Chile, Sevilla, España. 1951 I Bienal do Museu de Arte Moderna de Sao Pablo, Brasil.

1952 Museo Nacional de Bellas Artes, Santiago, Chile. 1955-56-57-58-60 Salón de la Joven Escultura, París, Francia. 1958 Escultura Francesa Contemporánea y de la Escuela de París, Francia.

Obras en colecciones públicas

MUSEO DE ARTE MODERNO DE LA VILLE DE PARÍS, FRANCIA Coloquio Austral, 1952, piedra de Chauvigny

Bibliografía

CARVACHO, VÍCTOR. Historia de la Escultura en Chile. Editorial Andrés Bello. Santiago, Chile.

EXPOSICIÓN IBERO-AMERICANA. Catálogo-Guía del Pabellón de Chile. Sevilla, 1930.

GALLARDO NAVARRO, ERNESTO. Libro inédito sobre Roberto Matta.

MELCHERTS, ENRIQUE. Introducción a la Escultura Chilena. Valparaíso, Chile, 1982. Págs. 213-215.

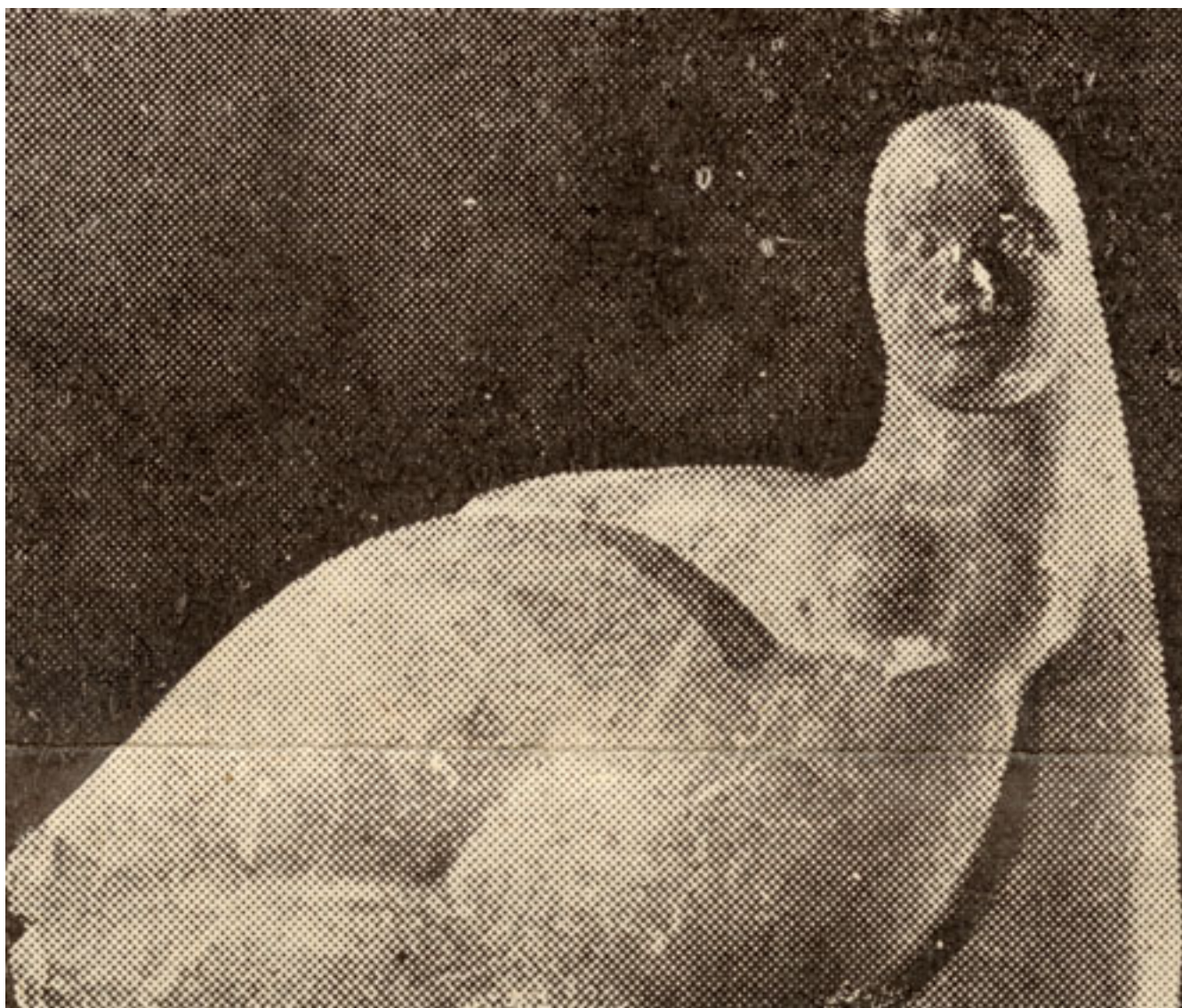
MUÑOZ, ERNESTO. La Modernidad Extraviada. Ediciones AICA Chile. Santiago, Chile. Págs. 217-227.

MUSEO NACIONAL DE BELLAS ARTES. Segunda exposición de plástica francesa contemporánea. Envío de Francia a la exposición bienal organizada por el Museo de Arte Moderno de San Pablo- Brasil. Santiago de Chile, junio y julio de 1952. Págs. 44-45.

MUSEU DE ARTE MODERNA DE SAO PAULO. I Bienal do Museu De Arte Moderna De Sao Paulo, outubro a dezembro 1951. Sao Paulo, Brasil. Pág. 63.

Archivo

BIBLIOTECA/MNBA. Colección de Artículos de Prensa de la artista MARÍA TERESA PINTO publicados en los diarios y revistas entre 1936-2000.



ESFINGE