



Benito Rebolledo Correa

## Benito Rebolledo

*Benito Rebolledo Correa nació en 1880 en Curicó, Chile y falleció el 29 de junio de 1964 en Santiago, Chile.*

---

### Biografía

Benito Rebolledo Correa nació en 1880 en Curicó, Chile.

De origen humilde, creció en el seno de una familia de trabajadores rurales. En su adolescencia, se trasladó a Santiago junto a sus padres, ingresando más tarde a la Academia de Bellas Artes en calidad de alumno libre. Allí tuvo como profesores a [Pedro Lira](#) y [Juan Francisco González](#), y aunque reconoció sus influencias, Rebolledo se ocupó siempre de recalcar el carácter autodidacta y autónomo de su práctica pictórica.

Tras participar en distintos salones y ser galardonado en varios de ellos, el artista gozó de una buena recepción crítica, que lo llevó a exponer en Argentina a comienzos de la década de 1920. Por esa misma fecha, recibió el encargo del padre Juan Luis González para pintar el cielo de la nave central de la Iglesia San Agustín de Santiago; asimismo, se le encomendó la restauración de las pinturas del *plafond* del Teatro Municipal de la misma ciudad, diseñadas por [Ernesto Kirchbach](#).

Se desarrolló principalmente en el [medio pictórico](#), abordando diferentes géneros y temáticas, entre ellos, naturalezas muertas, retratos, escenas de maternidades, costumbres y personajes del mundo popular. Demostró especial interés por la representación de niños y niñas, lo que lo posicionó como uno de los primeros artistas visuales chilenos en volver sistemáticamente sobre tópicos vinculados a la infancia. Entre sus obras más conocidas se encuentran las escenas a orillas del mar, en las que el autor estudió los efectos de la luz sobre los objetos, los cuerpos y las superficies, practicando para ello la pintura al aire libre. Si bien la crítica local asoció su trabajo al del impresionista español Joaquín Sorolla (1863-1923) —por cuya obra Rebolledo admitió tener ciertas empatías formales y temáticas— se esforzó continuamente por desarrollar un estilo personal e independiente de influencias externas.

En su juventud formó parte de la [Colonia Tolstoyana](#), un grupo de artistas, escritores e intelectuales seguidores de los ideales sociales del escritor ruso León Tolstói. Además, debido a su preocupación por temáticas costumbristas y por el mundo del trabajo, sumado a su vínculo académico con el profesor y director de la Escuela

de Bellas Artes [Fernando Álvarez de Sotomayor](#) , algunos autores como Antonio Romera lo han incluido en la denominada [Generación del 13](#) .

Rebolledo obtuvo distintos premios y galardones en vida, incluyendo la Medalla Municipal de Oro (1951) otorgada por las autoridades de su ciudad natal, pero sin duda, el mayor reconocimiento a su trabajo y trayectoria llegó con la adjudicación del [Premio Nacional de Arte](#) , mención Pintura en 1959.

El artista falleció el 29 de junio de 1964 en Santiago, Chile.

## Premios, distinciones y concursos

- 1959 Premio Nacional de Arte, mención Pintura, Santiago, Chile.
- 1951 Medalla Municipal de Oro, Ilustre Municipalidad de Curicó, Curicó, Chile.
- 1926 Premio de Honor, Salón Oficial de Santiago, Santiago, Chile.
- 1926 Premio de Honor, Certamen Edwards del Salón Oficial de Santiago, Santiago, Chile.
- 1926 Premio Certamen Enrique Matte Blanco, Salón Oficial, Santiago, Chile.
- 1910 Tercera Medalla, Exposición Internacional de Arte del Centenario, Buenos Aires, Argentina.
- 1910 Primera Medalla, Exposición Internacional de Bellas Artes, Santiago, Chile.
- 1908 Primera Medalla, Salón Oficial de Santiago, Santiago, Chile.
- 1907 Segunda Medalla, Salón Oficial de Santiago, Santiago, Chile.
- 1907 Premio de Género, Certamen Edwards del Salón Oficial de Santiago, Santiago, Chile.
- 1904 Tercera Medalla, Salón Oficial de Santiago, Santiago, Chile.
- 1902 Mención Honrosa, Salón Oficial de Santiago, Santiago, Chile.

## Obras en colecciones públicas

### NACIONALES

- Banco Central de Chile, Santiago, Chile
- Banco de Chile, Santiago, Chile
- Banco del Estado de Chile, Santiago, Chile
- Círculo Español, Santiago, Chile
- Iglesia San Agustín, Santiago, Chile
- Ministerio de Relaciones Exteriores, Santiago, Chile
- [Museo de Arte Contemporáneo](#) , Santiago, Chile
- Museo de Artes y Artesanía de Linares, Linares, Chile
- Museo de la Educación Gabriela Mistral, Santiago, Chile
- Museo Histórico Nacional, Santiago, Chile
- Museo Municipal de Bellas Artes de Valparaíso, Valparaíso, Chile
- Museo Nacional de Bellas Artes, Santiago, Chile
- Museo O'Higginiano y de Bellas Artes de Talca, Talca, Chile
- [Museo de Artes Visuales de la Universidad de Talca](#) , Talca, Chile

Pinacoteca Universidad de Concepción, Concepción, Chile

## Exposiciones

### INDIVIDUALES

2011 *A pleno sol: el impresionismo de Benito Rebolledo Correa*, Corporación Cultural de Las Condes, Santiago, Chile.

1980 *Centenario: Benito Rebolledo Correa: 1880-1964*, Instituto Cultural de Providencia, Santiago, Chile.

1951 *Benito Rebolledo*, Sala de Artes del Banco Curicó, Curicó, Chile.

1949 *Benito Rebolledo Correa*, Sala de Artes, Banco de Chile, Santiago, Chile.

1939 *Benito Rebolledo Correa*, Sala Contardi, Santiago, Chile.

1935 Sala de Exhibiciones Casa Eyzaguirre, Santiago, Chile.

1925 Casa Fratelli Russo, Concepción, Chile.

1923 Exposiciones en Buenos Aires, Rosario y Santa Fe, Argentina.

1920 Salón Costa, Buenos Aires, Argentina.

1918 *Benito Rebolledo Correa*, Casa Cornely, Santiago, Chile.

### COLECTIVAS

2017 *El bien común*, Museo Nacional de Bellas Artes, Santiago, Chile.

2016 *(en) clave masculino*, Museo Nacional de Bellas Artes, Santiago, Chile.

2014 *Una cualidad lírica de un encanto duradero: la pintura norteamericana y chilena en el Centenario de Chile, 1910*, Museo Nacional de Bellas Artes, Santiago, Chile.

2010 *Infancia en la colección del MNBA*, Museo Nacional de Bellas Artes, Santiago, Chile.

2008 *Colección Banco Central*, Palacio Carrasco, Viña del Mar, Chile.

2007 *Grandes maestros: Álvarez de Sotomayor y la Generación de 1913*, Sala Plaza Trébol, Museo Nacional de Bellas Artes, Concepción, Chile.

2006 *Los géneros de la pintura*, Sala de Arte Mall Plaza Trébol, Museo Nacional de Bellas Artes Concepción, Chile.

2005 *La figura humana en el arte*, Sala Mall Plaza Norte, Museo Nacional de Bellas Artes, Santiago, Chile.

1998 *Los elegidos de la pintura chilena*, Corporación Cultural de Las Condes, Santiago, Chile.

1996 *El niño en la pintura chilena: desde Gil de Castro hasta la Generación del 40*, Corporación Cultural de Las Condes, Santiago, Chile.

1994 *Tesoros de la Pinacoteca de la Universidad de Concepción*, Corporación Cultural de Las Condes, Santiago, Chile.

1991 *Figuras cumbre: siglo y medio de pintura chilena*, Corporación Cultural de Las Condes, Santiago, Chile.

1987 *Panorama de la pintura chilena: desde los precursores hasta Montparnasse*, Corporación Cultural de Las Condes, Santiago, Chile.

1986 *Plástica chilena: colección Museo Nacional de Bellas Artes*, Sala Municipal de Temuco, Temuco, Chile.

- 1986 *Colecciones de arte VII Región*, Pinacoteca Universidad de Talca, Talca, Chile.
- 1985 *Benito Rebolledo y su artística descendencia: Mónica Rebolledo y Rosa Andwanter*, Santiago, Chile.
- 1984 *Quince elegidos en la pintura chilena: exposición retrospectiva*, Corporación Cultural de Las Condes, Santiago, Chile.
- 1982 *Cuarta exposición de pintura de colecciones privadas*, Casino Municipal de Viña del Mar, Viña del Mar, Chile.
- 1982 *Recorriendo el pasado de la pintura chilena: desde Gil de Castro hasta Arturo Gordon*, Corporación Cultural de Las Condes, Santiago, Chile.
- 1982 *Exposición obras de arte de la Universidad de Chile*, Museo de Arte Contemporáneo, Santiago, Chile.
- 1980 *Pintura chilena*, Museo Nacional de Bellas Artes, Santiago, Chile.
- 1980 *Exposición pictórica Premios Nacionales e Internacionales, dos generaciones*, Museo Histórico Casa Colorada, Santiago, Chile.
- 1980 *El arte y la banca: exposición homenaje de las instituciones financieras en el Centenario del Museo Nacional de Bellas Artes*, Museo Nacional de Bellas Artes, Santiago, Chile.
- 1979 *Segunda exposición de pinturas de colecciones privadas*, Casino Municipal de Viña del Mar, Viña del Mar, Chile.
- 1979 *El niño en la pintura chilena. Homenaje año internacional del niño*, Museo Nacional de Bellas Artes, Santiago, Chile.
- 1978 *Grandes figuras de la pintura chilena: selección de colecciones particulares*, Corporación Cultural de Las Condes, Santiago, Chile.
- 1978 *Exposición de pinturas "Colecciones privadas"*, Casino Municipal de Viña del Mar, Viña del Mar, Chile.
- 1978 *Exposición de pinturas chilenas del Banco Central de Chile*, Museo Nacional de Bellas Artes, Santiago, Chile.
- 1978 *Colección privada de pinturas Guzmán Ponce*, Galería de Arte Enrico Bucci, Santiago, Chile.
- 1977 *Pintura chilena*, Museo Nacional de Bellas Artes, Santiago, Chile.
- 1977 *200 años de pintura chilena*, Departamento de Extensión Cultural del Ministerio de Educación, Santiago, Chile.
- 1976 *Siglo y medio de pintura chilena: desde Gil de Castro al presente*, Corporación Cultural de Las Condes, Santiago, Chile.
- 1976 *Panorama del arte contemporáneo en Chile: arte actual, arte joven, generaciones anteriores, fotografía chilena*, Museo de Arte Contemporáneo, Santiago, Chile.
- 1976 *Exposición de pintura y escultura "Los premios nacionales de arte"*, Sala La Capilla, Teatro Municipal, Santiago, Chile.
- 1975 *Las joyas del coleccionista*, Sala La Capilla, Teatro Municipal de Santiago, Santiago, Chile. 1975 *El eterno femenino*, Instituto Cultural de Providencia, Santiago, Chile.
- 1974 *Pintores del mar*, Casa de la Cultura del Ministerio de Educación, Santiago, Chile.
- 1969 *Panorama de la pintura chilena: colección Fernando Lobo Parga*, Museo Nacional de Bellas Artes, Santiago, Chile.
- 1955 *Cien años de pintura chilena*, Sala del Círculo de Periodistas, Santiago, Chile.
- 1930 *Museo Nacional de Bellas Artes: Exposición del cincuentenario de su fundación, 1880 - 1930*, Museo Nacional de Bellas Artes, Santiago, Chile.

1918 *Obras selectas de colecciones particulares*, Sala Cornely, Santiago, Chile.

1913 *Alfredo Helsby y Benito Rebolledo*, Casa de Remates Ramón Eyzaguirre, Santiago, Chile.

1910 Exposición Internacional de Bellas Artes, Museo Nacional de Bellas Artes, Santiago, Chile.

1910 Exposición Internacional de Arte del Centenario, Museo Nacional de Bellas Artes, Buenos Aires, Argentina.

1900 Exposición de Bellas Artes, Salón Oficial, Santiago, Chile. Además participó los años 1901, 1902, 1903, 1904, 1907, 1908, 1909, 1910, 1911, 1920, 1926, 1927, 1930 .

## Bibliografía

ÁLVAREZ URQUIETA, Luis, 1928. *La pintura en Chile – Colección Luis Álvarez Urquieta*. Santiago de Chile: s.n.

BANCO CENTRAL DE CHILE, 2008. *Colección del Banco Central de Chile*. Santiago de Chile: Banco Central.

BARROS OSSA, Gabriel, 1999. *Obras de arte: Colección del Ministerio de Relaciones Exteriores de Chile*. Santiago de Chile: La Fuente.

BIBLIOTECA/MNBA. Colección de Artículos de Prensa del Artista BENITO REBOLLEDO publicados en los diarios y revistas entre 1907-2011. Santiago de Chile: Archivo Documental Biblioteca MNBA.

BINDIS, Ricardo. *La pintura chilena: desde Gil de Castro hasta nuestros días*. Santiago de Chile: Philips Chilena, 1980.

-. 2006. *Pintura chilena, doscientos años*. Santiago de Chile: Origo.

COMISION EJECUTIVA DE LA EXPOSICIÓN INTERNACIONAL DE ARTE DEL CENTENARIO, 1910. *Catálogo de la Exposición Internacional de Arte del Centenario*. Buenos Aires: Estudio Gráfico M. Rodríguez Giles.

CORPORACIÓN CULTURAL DE LAS CONDES, 1982. *Recorriendo el pasado de la pintura chilena de Gil de Castro a Gordon*. Santiago de Chile: Corporación Cultural de Las Condes.

-. 1987. *Panorama de la pintura chilena desde los precursores hasta Montparnasse*. Santiago de Chile: Corporación Cultural de Las Condes.

-. 1994. *Universidad de Concepción: Tesoros de la Pinacoteca*. Santiago de Chile: Corporación Cultural de Las Condes.

-. 1998. *Elegidos de la pintura chilena*. Santiago de Chile: Corporación Cultural de Las Condes.

CRUZ, Isabel, 1984?. *Arte: lo mejor de la pintura y escultura en Chile*. Santiago de Chile: Antártica.

GALAZ, Gaspar e IVELIC, Milan, 1981. *La pintura en Chile desde la Colonia hasta 1981*. Valparaíso: Ediciones Universitarias de Valparaíso, Universidad Católica de Valparaíso.

GALERÍA DE ARTE ENRICO BUCCI, 1978. *Colección privada de pinturas Guzmán Ponce*. Santiago de Chile: Galería de arte Enrico Bucci.

ILUSTRE MUNICIPALIDAD DE SANTIAGO, 1976. *Los premios nacionales de arte: pintura y escultura*. Santiago de Chile: Ilustre Municipalidad de Santiago.

ILUSTRE MUNICIPALIDAD DE TEMUCO, 1986. *Plástica chilena: colección Museo Nacional de Bellas Artes*. Temuco: Ilustre Municipalidad de Temuco.

INSTITUTO CHILENO-NORTEAMERICANO DE CULTURA, 1976. *Siglo y medio de pintura chilena, con obras no exhibidas en Santiago*. Santiago de Chile: Instituto Chileno-Norteamericano de Cultura.

MINISTERIO DE EDUCACIÓN PÚBLICA, 1974. *Pintores del mar*. Santiago de Chile: Ministerio de Educación Pública.

PALACIOS, José María, 1984. *Doce premios nacionales de arte*. Santiago de Chile: Ministerio de Educación, Departamento de Extensión Cultural.

-. 1998. *Pintura chilena 1816-1957: colección Roberto Palumbo Ossa*. Santiago de Chile: Mario Fonseca.

PINACOTECA UNIVERSIDAD DE CONCEPCIÓN, 1989. *Premios nacionales de arte, mención pintura*. Concepción: Pinacoteca Universidad de Concepción.

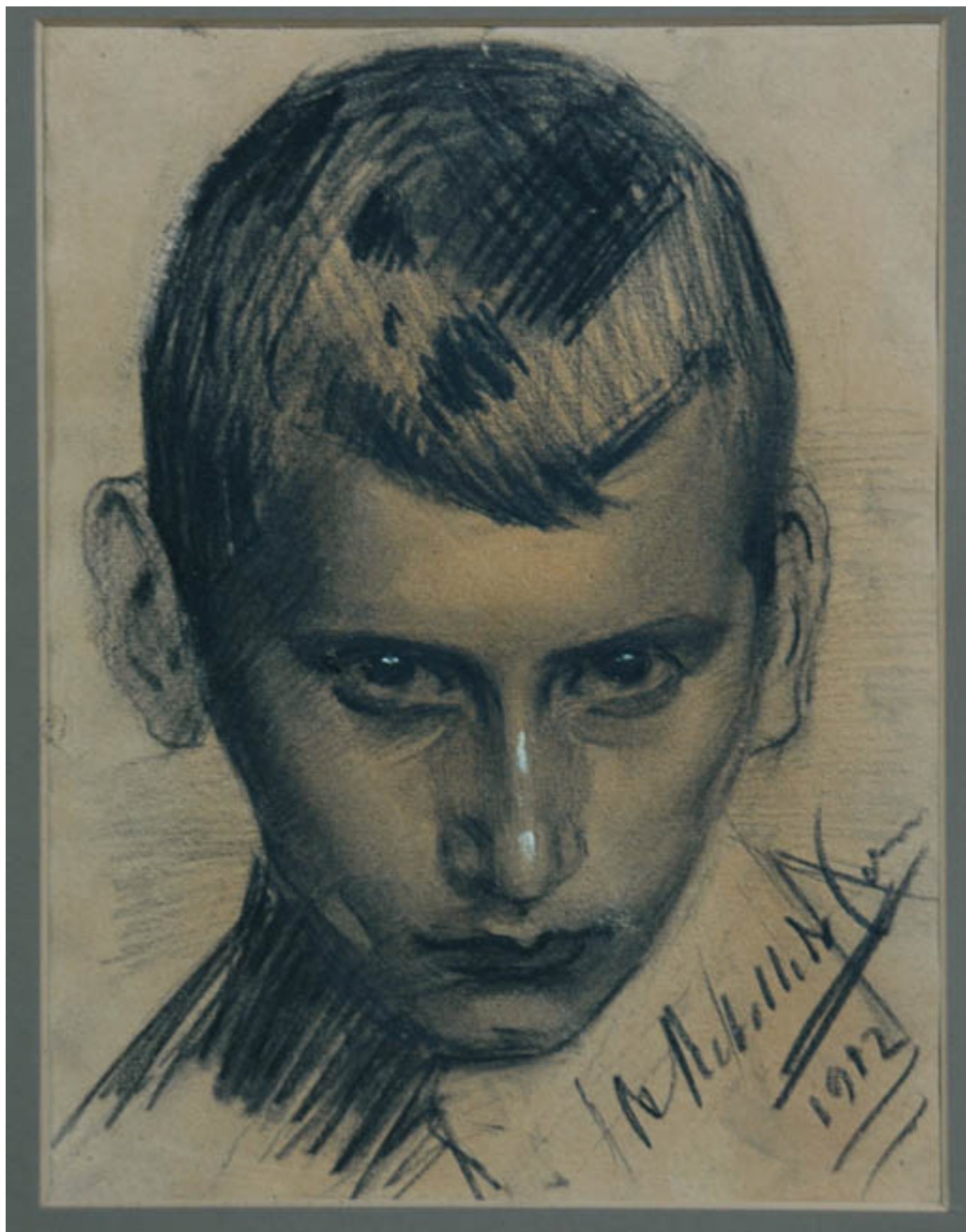
PINACOTECA UNIVERSIDAD DE TALCA, 1986. *Colecciones de arte VII Región: Pinacoteca Universidad de Talca*. Talca: Pinacoteca Universidad de Talca.

ROMERA, Antonio, 1969. *Asedio a la pintura chilena desde el Mulato Gil de Castro a los bodegones literarios de Luis Durand*. Santiago de Chile: Nascimento.

-. 1975. *Historia de la pintura chilena*. Santiago de Chile: Andrés Bello.







CABEZA DE NIÑO



AL BAÑO





FIGURA

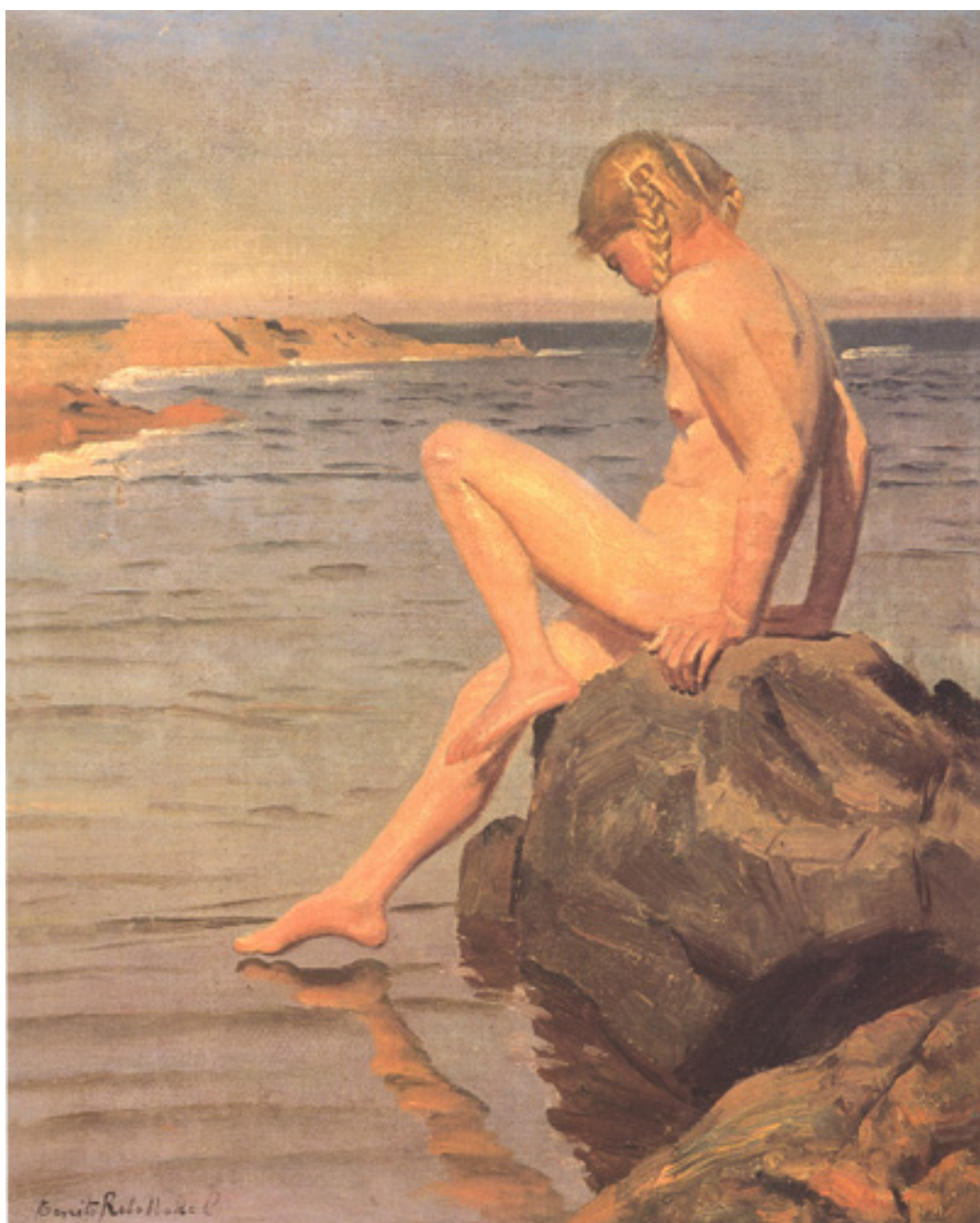


CABEZA DE NIÑA





MINERO



NIÑA FRENTE AL MAR





MARISCANDO





NIÑOS BAÑÁNDOSE



LA NIÑA TAIMADA





BAÑISTA EN REÑACA



SALIENDO DE PESCA



**MATERNIDAD**





NACIMIENTO DE JESÚS





## REFLEJOS EN EL ESTANQUE